

PETICE PROTI VYMEZENÍ AKCELERAČNÍCH OBLASTÍ AOV19 Trstěnice, AOV27 Mikuleč, AOV36 Pomezí a AOV37 Karle

Dotčená území:

Katastrální území obcí Trstěnice, Mikuleč, Pomezí, Karle, Květná a dalších obcí v širším území Svitavska a Litomyšlska, včetně všech pozemků a staveb nacházejících se v bezprostřední blízkosti navržených akceleračních oblastí AOV19 Trstěnice, AOV27 Mikuleč, AOV36 Pomezí a AOV37 Karle, jak jsou vymezeny v návrhu Změny č. 2 Územního rozvojového plánu České republiky (dále jen „ÚRP ČR“), včetně území potenciálně dotčeného hlukem, vizuálními a krajinnými dopady, světelným efektem a související technickou infrastrukturou.

Adresát petice:

Ministerstvo pro místní rozvoj České republiky
Odbor územního plánování
Staroměstské náměstí 6
110 15 Praha 1

Na vědomí:

- Vláda České republiky, nábřeží Edvarda Beneše 4, 118 01 Praha 1
- Senát Parlamentu České republiky – Výbor pro územní rozvoj, veřejnou správu a životní prostředí, Valdštejnské náměstí 17/4, 118 01 Praha 1
- Poslanecká sněmovna Parlamentu České republiky – Petiční výbor a Hospodářský výbor, Sněmovní 4, 118 26 Praha 1
- Pardubický kraj, Komenského náměstí 125, 532 11 Pardubice
- Krajský úřad Pardubického kraje – Odbor rozvoje, fondů EU, cestovního ruchu a sportu, Komenského náměstí 125, 532 11 Pardubice
- Státní zámek Litomyšl / Národní památkový ústav
- Ministerstvo kultury České republiky, Maltézské náměstí 471/1, 118 11 Praha 1

My, níže podepsaní, požadujeme okamžité vyřazení akceleračních oblastí AOV19 Trstěnice, AOV27 Mikuleč, AOV36 Pomezí a AOV37 Karle z návrhu Změny č. 2 Územního rozvojového plánu České republiky.

Vymezení těchto oblastí vykazuje závažné pochybnosti z hlediska souladu se směrnicí Evropského parlamentu a Rady (EU) 2023/2413 (RED III), která zdůrazňuje potřebu přednostního a maximálně možného využití zastavěných ploch, brownfieldů a jiných již narušených lokalit před zásahy do volné krajiny. Brownfieldy jsou dříve využívané, často průmyslové nebo zemědělské pozemky či areály, které jsou dnes nevyužité, zanedbané nebo kontaminované.

Proces současně vykazuje závažné nedostatky z hlediska principů Aarhuské úmluvy, zejména v otázce včasného, srozumitelného a efektivního zapojení veřejnosti do rozhodování.

Vzhledem k tomu, že v souladu s judikaturou Soudního dvora Evropské unie, zejména rozsudkem Waddenzee, nebyl na základě principu předběžné opatrnosti spolehlivě vyloučen negativní vliv na přírodu, krajinu a zdraví obyvatel, považujeme navržené vymezení těchto oblastí za nevhodné.

Žádáme Ministerstvo pro místní rozvoj a Vládu České republiky o ochranu zákonných práv občanů, krajiny a veřejného zájmu před nepřiměřenými zásahy do volné krajiny.

Odůvodnění

I. Ochrana zemědělského půdního fondu

Navržené akcelerační oblasti zasahují do zemědělského půdního fondu a do dlouhodobě zemědělsky využívané krajiny Svitavska. Přestože se nejedná převážně o nejbonitnější zemědělské půdy České republiky, v území se místy nacházejí i kvalitnější půdy II. a III. třídy ochrany ZPF, jejichž ochrana je součástí veřejného zájmu.

Současně je třeba zohlednit, že zdejší krajina představuje souvislý a dosud relativně málo industrializovaný prostor s významnou krajinářskou, rekreační a obytnou hodnotou. Zásahy spojené s výstavbou rozsáhlých větrných elektráren proto nepředstavují pouze dočasné využití pozemků, ale znamenají dlouhodobou změnu charakteru krajiny a jejího využití.

Máme za to, že v rámci přípravy akceleračních oblastí nebylo dostatečně doloženo, proč mají být přednostně využity právě volné krajinné celky namísto brownfieldů, průmyslových ploch nebo jiných již narušených území, jak předpokládají principy evropské energetické politiky a ochrany krajiny.

Navržené vymezení proto podle našeho názoru nepřiměřeně zasahuje do zemědělské krajiny, krajinného rázu a dlouhodobé stability území.

II. Soulad s právem Evropské unie

Směrnice Evropského parlamentu a Rady (EU) 2023/2413 (RED III) podporuje rozvoj obnovitelných zdrojů energie, současně však zdůrazňuje požadavek minimalizace negativních dopadů na životní prostředí, krajinu, obyvatelstvo a hodnotná území.

Podle našeho názoru nebyly při vymezení navržených akceleračních oblastí dostatečně respektovány principy proporcionality a minimalizace zásahů. Zejména nebylo přesvědčivě doloženo, proč mají být rozsáhlé větrné elektrárny umístovány do dosud nezastavěné a krajinářsky cenné volné krajiny namísto přednostního využití brownfieldů, průmyslových areálů nebo jiných již narušených lokalit.

Máme rovněž za to, že proces výběru akceleračních oblastí nebyl dostatečně transparentní a nepředložil srozumitelné odborné zdůvodnění, proč byly vybrány právě oblasti AOV19 Trstěnice, AOV27 Mikuleč, AOV36 Pomezí a AOV37 Karle, ačkoliv jde o území s významnou krajinářskou, obytnou a rekreační hodnotou.

Domníváme se proto, že navržené vymezení akceleračních oblastí není plně v souladu s cíli a principy evropského práva v oblasti ochrany krajiny a udržitelného rozvoje.

III. Ochrana krajiny, památkových hodnot a závazků České republiky vůči UNESCO

Navržené akcelerační oblasti se nacházejí v krajině, která je vizuálně a historicky propojena se Státním zámekem Litomyšl, zapsaným na Seznam světového dědictví UNESCO. Hodnota této památky nespočívá pouze v samotném zámeckém areálu, ale také v jejím krajinném kontextu, otevřených panoramatech a historicky utvářených dálkových pohledech.

Krajina Litomyšlska je charakteristická vysokou prostupností horizontů a absencí přirozených bariér, které by mohly pohledově odstínit nové technické dominanty. Větrné elektrárny o

výšce přibližně 180–200 metrů by se proto nevyhnutelně uplatňovaly v širokém vizuálním prostoru a mohly by zásadně změnit charakter krajiny i vnímání památky UNESCO.

Současně upozorňujeme, že navržené akcelerační oblasti AOV19 Trstěnice, AOV27 Mikuleč, AOV36 Pomezí a AOV37 Karle nelze posuzovat izolovaně, ale jako jeden vzájemně propojený celek s významným kumulativním vizuálním a krajinným dopadem na širší území Svitavska a Litomyšlska.

Podle podkladů zpracovaných pro návrh Změny č. 2 ÚRP ČR se v těchto čtyřech akceleračních oblastech předpokládá možnost umístění přibližně:

- 53 větrných elektráren,
- o celkovém instalovaném výkonu přibližně 185,5 MW.

Jednotlivé akcelerační oblasti přitom nejsou od sebe opticky ani krajinně odděleny a nacházejí se v otevřené krajině s výraznou prostupností horizontů a dálkových pohledů. Větrné elektrárny o výšce přibližně 180–200 metrů by se proto mohly významně uplatňovat v širokém území v okruhu desítek kilometrů a vytvářet souvisle působící technický a industriální horizont zasahující významnou část krajiny Svitavska a Litomyšlska.

Za zvlášť závažné považujeme skutečnost, že samotná odůvodnění jednotlivých akceleračních oblastí opakovaně připouštějí významné vizuální zásahy do horizontů, krajinného rázu a pohledově exponovaných sídel, včetně:

- narušení horizontu krajinného předělu vytvářejícího pozadí města Svitavy,
- zásahů do dálkových pohledů směrem k Poličce,
- a potřeby zachování „pohledové pohody“ dotčených sídel.

Máme za to, že v rámci návrhu nebyly dostatečně posouzeny:

- kumulativní vlivy více akceleračních oblastí v širším okolí Litomyšle,
- dopady na krajinný ráz a dálkové pohledy,
- ani možné vlivy na výjimečnou univerzální hodnotu (Outstanding Universal Value – OUV) památky UNESCO.

Současně postrádáme zpracování specializovaného Heritage Impact Assessment (HIA) dle metodiky UNESCO/ICOMOS, vizualizace z klíčových pohledových míst a komplexní analýzu vizuálních dopadů v širším území.

Domníváme se proto, že bez komplexního posouzení kumulativních vizuálních dopadů všech navržených akceleračních oblastí jako jednoho funkčního celku nelze odpovědně posoudit slučitelnost navržených akceleračních oblastí s ochranou krajiny, kulturního dědictví a mezinárodními závazky České republiky vůči UNESCO.

IV. Možné vlivy na ochranu přírody, krajinnou ekologickou stabilitu a migrační prostupnost území.

Navržené akcelerační oblasti AOV19 Trstěnice, AOV27 Mikuleč, AOV36 Pomezí a AOV37 Karle se nacházejí v ekologicky citlivém území s vysokou migrační prostupností krajiny, výskytem zvláště chráněných druhů živočichů a významnými přírodními a krajinnými hodnotami. Samotné dokumentace potvrzují přítomnost migračních koridorů velkých savců, výskyt chráněných druhů ptáků a netopýrů, mokřadních a vodních biotopů i potřebu zachování ekologické stability území.

Máme za to, že navržená rozsáhlá výstavba větrných elektráren je s těmito hodnotami v přímém rozporu. Realizace desítek průmyslových staveb o výšce až stovek metrů představuje zásadní zásah do krajiny, narušení migračních tras, fragmentaci biologicky cenného území a vytvoření vizuálních i fyzických bariér v krajině, která má zůstat přirozeně prostupná a funkčně propojená.

Současně považujeme za nedostatečně vyhodnocené kumulativní vlivy všech navržených akceleračních oblastí jako jednoho rozsáhlého zásahu do krajinného rázu, ekologické stability a životních podmínek v širším území Svitavska, Poličska a Litomyšlska.

Domníváme se proto, že bez podrobného dlouhodobého biologického a krajinářského posouzení nelze odpovědně vyhodnotit skutečné dopady navržených akceleračních oblastí na přírodu, krajinu a migrační prostupnost území.

V. Ochrana zdraví a kvality života

Podle čl. 6 Listiny základních práv a svobod má každý právo na život a podle čl. 31 Listiny má každý právo na ochranu zdraví. Podle čl. 12 Listiny základních práv a svobod je obydlí nedotknutelné a stát je povinen respektovat ochranu soukromého a rodinného života a pokojné užívání domova.

Navržené akcelerační oblasti se nacházejí v bezprostřední blízkosti obcí a obytné krajiny, která je dlouhodobě využívána k bydlení, rekreaci a každodennímu životu obyvatel. Výstavba rozsáhlých větrných elektráren o výšce přibližně 180–200 metrů proto představuje významný zásah do životního a sociálního prostředí regionu.

Požadujeme nezávislé, odborné a přezkoumatelné vyhodnocení možných dopadů:

- hlukové zátěže,
- nízkofrekvenčního hluku,
- stroboskopického efektu,
- kumulativního působení více větrných elektráren,
- a dlouhodobých vlivů na psychickou pohodu, kvalitu spánku a kvalitu života obyvatel.

Máme za to, že dosavadní podklady tyto možné dopady nehodnotí v dostatečném rozsahu a nevěnují odpovídající pozornost dlouhodobému působení rozsáhlých větrných parků v otevřené krajině.

Domníváme se proto, že před případným schválením akceleračních oblastí by mělo být zpracováno nezávislé hodnocení zdravotních dopadů (Health Impact Assessment – HIA), které objektivně posoudí možné vlivy na obyvatelstvo a citlivé skupiny obyvatel.

Zásah do kvality bydlení a životního prostředí obyvatel nesmí být bagatelizován ani podřízen ekonomickým zájmům soukromých investorů.

VI. Ochrana vlastnického práva

Podle čl. 11 Listiny základních práv a svobod má vlastnické právo všech vlastníků stejný zákonný obsah a ochranu. Vlastnictví nesmí být vykonáváno na újmu práv druhých ani v rozporu s ochranou zdraví a životního prostředí.

Navržené akcelerační oblasti se nacházejí v blízkosti obcí, obytných částí a soukromých nemovitostí. Existuje proto důvodná obava, že realizace rozsáhlých větrných elektráren může

vést ke zhoršení kvality bydlení, omezení pokojného užívání majetku a v některých případech i ke snížení hodnoty dotčených nemovitostí.

Za problematické považujeme zejména skutečnost, že možné ekonomické a sociální dopady na vlastníky nemovitostí nejsou v dosavadních podkladech dostatečně analyzovány ani transparentně vyhodnoceny.

Upozorňujeme rovněž na § 1042 zákona č. 89/2012 Sb., občanský zákoník, který poskytuje ochranu proti neoprávněným zásahům do vlastnického práva.

Domníváme se, že ochrana vlastnických práv obyvatel dotčeného území musí být při rozhodování o takto rozsáhlých zásazích do krajiny respektována jako jeden ze základních principů právního státu.

VII. Ústavní principy a právo na samosprávu

Podle čl. 7 Ústavy České republiky stát dbá o šetrné využívání přírodních zdrojů a ochranu přírodního bohatství.

Podle čl. 8 a čl. 101 odst. 1 Ústavy České republiky je zaručena samospráva územních samosprávných celků. Obce představují základní prvek správy území a mají legitimní právo podílet se na rozhodování o podobě krajiny, rozvoji svého území a ochraně kvality života svých obyvatel.

Máme za to, že vymezování akceleračních oblastí nesmí nepřiměřeně oslabovat ústavně zaručenou roli obcí v oblasti územního plánování ani vytvářet tlak na rozhodování samospráv bez dostatečného odborného, environmentálního a společenského posouzení.

Současně upozorňujeme, že podle čl. 4 odst. 3 a 4 Listiny základních práv a svobod musí být omezení základních práv uplatňována rovněž, přiměřeně a při zachování jejich podstaty a smyslu.

Domníváme se proto, že takto rozsáhlé zásahy do krajiny, života obcí a práv obyvatel musí být posuzovány mimořádně obezřetně, transparentně a za skutečné účasti dotčené veřejnosti i samospráv.

Petiční požadavky

Žádáme, aby příslušné orgány veřejné správy:

1. Nezařazovaly akcelerační oblasti AOV19 Trstěnice, AOV27 Mikuleč, AOV36 Pomezí a AOV37 Karle do Změny č. 2 Územního rozvojového plánu České republiky bez řádného odstranění zásadních právních, odborných, environmentálních a procesních nedostatků.
2. Respektovaly ústavně zaručené právo obcí na samosprávu a nepřijímaly rozhodnutí bez skutečného zapojení dotčených obcí a veřejnosti.
3. Zajistily řádné a nezávislé posouzení kumulativních vlivů navržených akceleračních oblastí na krajinu, životní prostředí, kvalitu života obyvatel a charakter území včetně posouzení souhrnného vizuálního působení všech navržených akceleračních oblastí v širším území Svitavska a Litomyšlska.
4. Zajistily zpracování nezávislého Heritage Impact Assessment (HIA) dle metodiky UNESCO/ICOMOS pro posouzení dopadů na Státní zámek Litomyšl a jeho krajinný kontext.

5. Posoudily možné dopady navržených akceleračních oblastí na výjimečnou univerzální hodnotu (Outstanding Universal Value – OUV) památky světového dědictví UNESCO, včetně dálkových pohledů a vizuální integrity krajiny.
6. Respektovaly mezinárodní závazky České republiky vyplývající z Úmluvy o ochraně světového kulturního a přírodního dědictví.
7. Upřednostnily ochranu krajiny, zemědělského půdního fondu, kvality života obyvatel, vlastnických práv a veřejného zájmu před nepřiměřenou industrializací volné krajiny.
8. Zajistily nezávislé a přezkoumatelné vyhodnocení možných zdravotních dopadů, zejména hlukové zátěže, nízkofrekvenčního hluku, stroboskopického efektu a kumulativního působení více větrných elektráren v území.

Závěr – upozornění na odpovědnost

Tímto považujeme naše stanovisko za kvalifikované upozornění na možné právní, environmentální a společenské důsledky případného schválení akceleračních oblastí bez odstranění výše uvedených zásadních nedostatků.

Máme za to, že rozhodování o takto rozsáhlých zásazích do krajiny musí probíhat v plném souladu s ústavním pořádkem České republiky, právem Evropské unie a mezinárodními závazky České republiky, zejména v oblasti ochrany krajiny, kulturního dědictví, životního prostředí a práv obyvatel dotčeného území.

V případě schválení návrhu bez řádného doplnění odborných podkladů a bez odpovídajícího vypořádání připomínek veřejnosti jsme připraveni využít zákonné prostředky ochrany práv, zejména prostředky správního a soudního přezkumu.

Současně upozorňujeme, že případná rozhodnutí vydaná v rozporu s právními předpisy mohou zakládat odpovědnost veřejné moci podle zákona č. 82/1998 Sb., o odpovědnosti za škodu způsobenou při výkonu veřejné moci.

Žádáme proto, aby všechny výše uvedené skutečnosti byly posuzovány s odpovědností a vážností odpovídající významu zásahu do krajiny, života obyvatel a mezinárodních závazků České republiky.

S úctou k domovu a krajině

Za petiční výbor:

Mgr. Renata Součková, Koclířov 186, Koclířov 56911

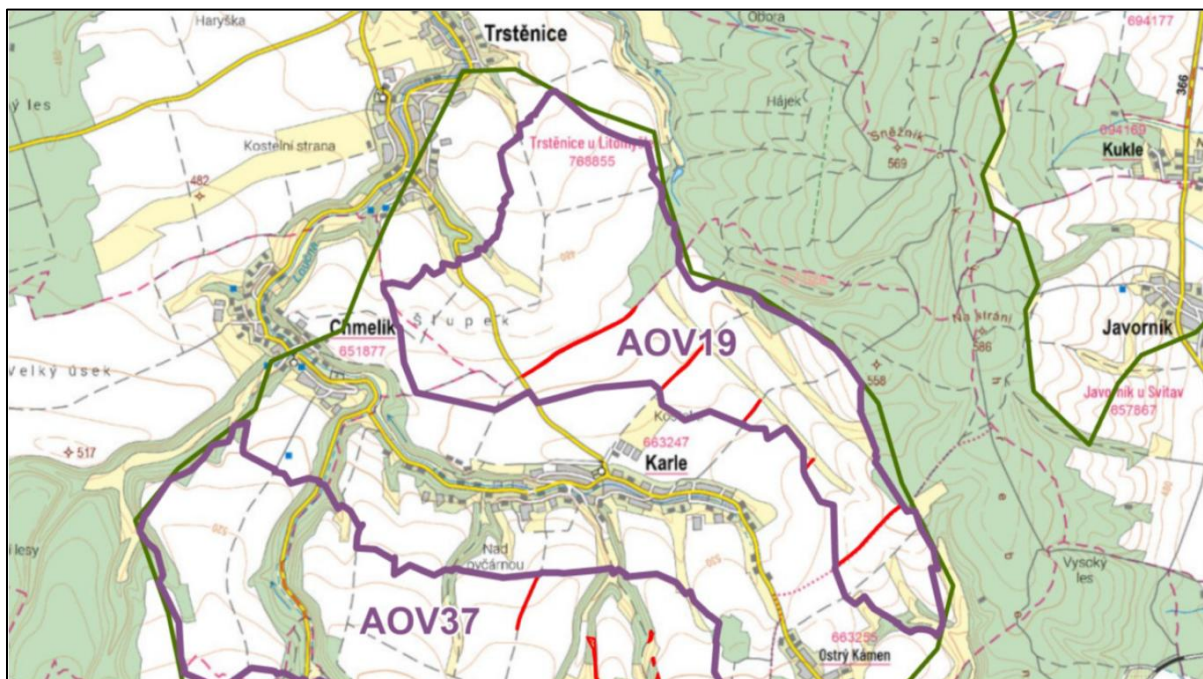
Kristýna Dobešová, Opatov 54, Opatov 56912

Mgr. Jan Kovář, Felberova 676/9, Svitavy 56802

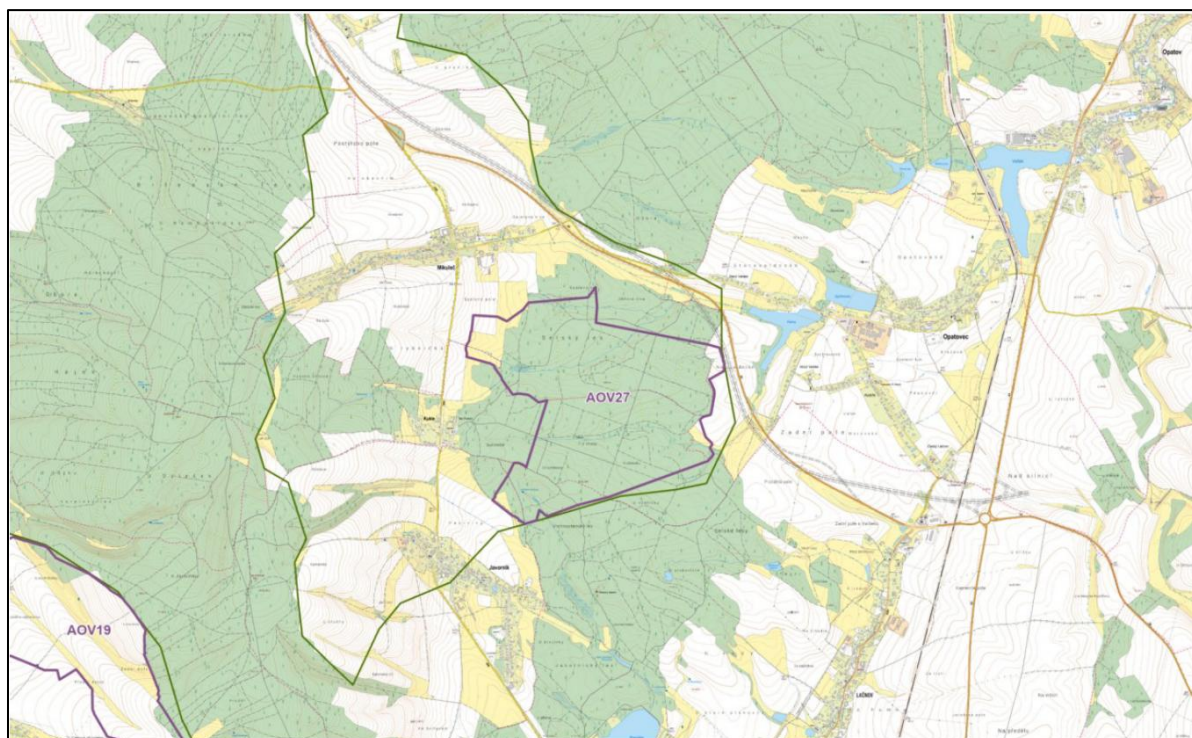
„Součástí petice je i seznam osob, které vyjádřily podporu elektronickou formou. Tyto podpisy mají podpůrný charakter.“

AOV19 Trstěnice

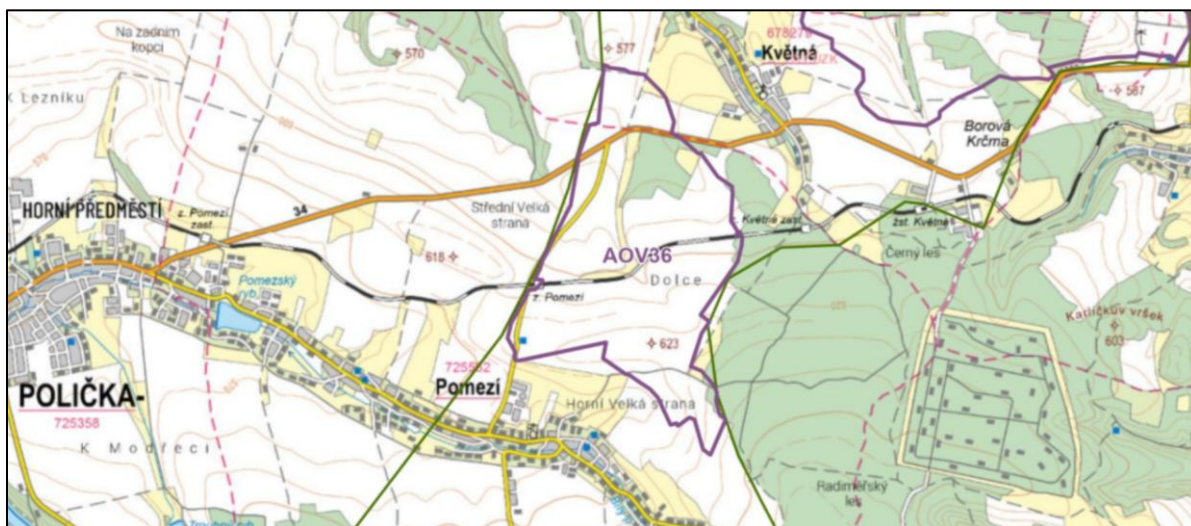
- teoreticky prostor až pro 11 velkých VTE
- reálně dokument předpokládá ekvivalent cca 7–8 plně využitých turbín
- při dnešních technologiích pravděpodobně výška kolem 180–230 m
- výkon: $11 \times 0,70 \times 5 \text{ MW} = 38,5 \text{ MW}$
- rozloha 5,6 km²
- bezprostřední sousedství: Trstěnice, Karle, Chmelík, Javorník, Kukle.
- explicitně: pohledově exponované Trstěnice, Karle, Chmelík.
- reálný okruh dopadu: Svitavy, Koclířov, Květná, Čistá, Vendolí, Hradec nad Svitavou, Litomyšlsko (dálkové pohledy), část hřebenů směrem k Poličce. Dokument dokonce zmiňuje ochranu horizontu směrem k Poličce: „je třeba zachovat nerušený obraz horizontu prostoru Poličky“.
- samotný dokument opakovaně potvrzuje významný vizuální zásah do krajiny a dopady na okolní sídla i přírodní prostředí.



AOV27 Mikuleč
<ul style="list-style-type: none"> • teoreticky prostor až pro 7 velkých VTE • reálně dokument předpokládá ekvivalent cca 4-5 plně využitých turbín • při dnešních technologiích pravděpodobně výška kolem 180m • výkon: $7 \times 0,70 \times 5 = 24,5$ MW • rozloha 2,5 km² • bezprostřední sousedství: Mikuleč, Starý Valdek, Nový Valdek, Javorník, Kukle. • dokument uvádí explicitně: Mikuleč, Starý Valdek, Nový Valdek, Javorník, Kukle. • reálný okruh dopadu: Svitavy, Koclířov, Květná, Čistá, Vendolí, Hradec nad Svitavou, dálkové pohledy směrem k Poličce. Dokument dokonce zmiňuje AOV27 je navíc umístěna na výrazném krajinném horizontu nad údolím Svitavska. • samotný dokument doslova uvádí: „vliv na horizont krajinného předělu vytvářející pozadí města Svitav nelze zcela eliminovat“.
<ul style="list-style-type: none"> • Citlivé území z hlediska přírody: <ul style="list-style-type: none"> • Ptáci - kulíšek nejmenší, sýc rousný, ořešník kropenatý, moták lužní, luňák červený, káně lesní, ťuhýk obecný. • Netopýři - netopýr velký, rezavý, severní pestrý hvízdavý nejmenší. • Dokument opakovaně připouští: zvýšené riziko mortality, nutnost vypínání VTE, monitoring, odpuzovače, zásahy do biotopů. • Citlivost vodního režimu - Dokument přímo zmiňuje: „okolí prameniště řeky Svitavy“. To znamená, že: <ul style="list-style-type: none"> • zóna zasahuje hydrologicky citlivé území, • stát si je vědom rizik pro vodní režim. • Konflikt s koridorem D35: Dokument potvrzuje - akcelerační oblastí prochází koridor DS07 – dálnice D35.



AOV36 Pomezí
<ul style="list-style-type: none"> • teoreticky prostor až pro 8 velkých VTE
<ul style="list-style-type: none"> • reálně dokument předpokládá ekvivalent cca 5-6 plně využitých turbín
<ul style="list-style-type: none"> • dokument přímo pracuje s extrémní výškou kolem 245-250m.
<ul style="list-style-type: none"> • výkon: $8 \times 0,70 \times 5 = 28,0$ MW
<ul style="list-style-type: none"> • rozloha $2,8 \text{ km}^2$
<ul style="list-style-type: none"> • bezprostřední sousedství: Pomezí, Květná, Polička (zejména Horní předměstí), část Radiměře. Zóna leží prakticky těsně nad zástavbou směrem k Poličce.
<ul style="list-style-type: none"> • dokument uvádí explicitně:
<ul style="list-style-type: none"> • silně dotčené obce: Pomezí, Květná, Polička, Radiměř, část Svitavska, Čistá, okolí hřebenové partie k Borové. AOV 36 leží na otevřeném horizontu nad údolím.
<ul style="list-style-type: none"> • Dokument výslovně řeší: „je třeba zachovat nerušený obraz města Polička“ • A současně: „Pohledově exponovaný charakter lokality, zejména od Pomezí...“ • To je důležité, protože stát zde přímo přiznává: silnou viditelnost VTE, zásah do krajinného rázu, citlivost území vzhledem k Poličce.
<ul style="list-style-type: none"> • Citlivé území z hlediska přírody: <ul style="list-style-type: none"> • Ptáci -moták lužní, moták pochop, luňák červený, luňák hnědý, káně lesní a krkavec velký. • Dokument opakovaně připouští: „nebylo možné se vyhnout všem detekovaným místům výskytu citlivých, vzácných a ohrožených druhů ptáků“. • Dokument potvrzuje migrační koridor velkých savců: vlk, rys, los, medvěd. • Dokument výslovně zakazuje: fragmentaci území, vznik vizuálních bariér. • Dokument požaduje stejně jako u dalších zón: nutnost vypínání VTE v době orby, sklizně a ještě 5 dnů po nich. • to samo ukazuje, že riziko střetu s ptáky je reálné, stát s ním dopředu počítá.



AOV37 Karle
<ul style="list-style-type: none"> • teoreticky prostor až pro 27 velkých VTE
<ul style="list-style-type: none"> • reálně dokument předpokládá ekvivalent cca 18-19 plně využitých turbín
<ul style="list-style-type: none"> • dokument přímo pracuje s extrémní výškou kolem 180m. (horní úvrať rotoru 700-740 m. n. m.)
<ul style="list-style-type: none"> • výkon: $27 \times 0,70 \times 5 = 94,5$ MW
<ul style="list-style-type: none"> • rozloha 9,4 km²
<ul style="list-style-type: none"> • obce v přímém dosahu: Chmelík, Karle, Ostrý Kámen, Vendolí, Květná, hřeben nad Poličkou a Svitavskem.
<ul style="list-style-type: none"> • dokument uvádí explicitně:
<ul style="list-style-type: none"> • reálný okruh silného vizuálních dopadů: Karle, Květná, Chmelík, Vendolí, Ostrý Kámen, Svitavy, Polička, Čistá, Pomezí, Radiměř, Koclířov, Hradec nad Svitavou.
<ul style="list-style-type: none"> • Dokument výslovně doporučuje pro obec Karle: „ponechat alespoň 180° výhled do krajiny bez VTE“ <ul style="list-style-type: none"> • fakticky připouští: že bez omezení by mohlo dojít k téměř úplnému obklopení obce VTE, • že krajinná dominance bude extrémní. • Dokument výslovně řeší přímou ochranu Poličky: <ul style="list-style-type: none"> • obraz města Poličky, národní kulturní památky: Kostel sv. Jakuba, radnici, rodnou světničku Bohuslava Martinů. • tím potvrzuje: významný dálkový vizuální vliv, zásah do kulturní krajiny regionu. • Dokument opakovaně řeší: vizuální dopad, rušivý vliv, exponované pohledy, pohledovou pohodu sídel, horizonty.
<ul style="list-style-type: none"> • Citlivé území z hlediska přírody: <ul style="list-style-type: none"> • Ptáci - moták pochop, luňák červený, luňák hnědý, káně lesní, krkavec velký, křepelka polní, tuhák šedý, tuhák obecný, strnad luční. • Dokument opakovaně připouští: „nebylo možné se vyhnout všem detekovaným místům výskytu citlivých, vzácných a ohrožených druhů ptáků“. • Dokument potvrzuje migrační koridor velkých savců: vlk, rys, los, medvěd. • Dokument výslovně zakazuje: fragmentaci území, vznik vizuálních bariér. • Dokument požaduje stejně jako u dalších zón: nutnost vypínání VTE v době orby, sklizně a ještě 5 dnů po nich. • to samo ukazuje, že riziko střetu s ptáky je reálné, stát s ním dopředu počítá.
<ul style="list-style-type: none"> • AOV37 je: <ul style="list-style-type: none"> • tato zóna už je parametrově průmyslový energetický areál, nikoli jednotlivé větrníky. • dominantní energetická zóna regionu, • klíčový nosný celek celé akcelerační koncepce v této části Svitavska.

